

Raport preliminar privind cercetarea arheologică de la Mesteacăn Jud. Maramureș

În toamna anului 1979 am continuat cercetarea, prin săpătura începută în 1978, a stațiunii arheologice de la Mesteacăn, com. Valea Chioarului, jud. Maramureș.

Stațiunea se situează în sectorul sudic al podișului Purcăreț—Boiu Mare—Jugăstreni, în punctele „La Parhon” și „Valea Caselor”, în bazinetul creat de valea cu același nume.

Lucrările au avut loc în luna octombrie, în condiții meteorologice destul de precare, ceea ce a limitat amplitudinea cercetării.

Unul din obiectivele cercetării a fost clarificarea datelor stratigrafice cunoscute din campania anterioară și stabilirea unei cronologii cât mai exacte a așezării. În acest scop s-a trasat secțiunea S III ($L=20$ m ; $l=1,5$ m), aproximativ perpendiculară pe secțiunea S II, din campania anterioară, situată pe axa longitudinală a terasei (punctul *La Parhon* ; fig. 1). Pe parcursul lucrărilor s-a delimitat, parțial, existența mai multor niveluri de locuire, cu depuneri arheologice cu o grosime variabilă între 10—30 cm. După solul vegetal, gros de 15—25 cm, în profilul secțiunii s-au constatat urmele unei locuințe, indicată de prezența în strat a unui nivel de pietre mărunte de râu cu cărbune și fragmente ceramice, precum și mult chirpic. Din analiza preliminară a fragmentelor ceramice (lucrate cu mîna sau cu roata, dintr-o pastă conținând nisip cu bob mărunț și mijlociu, de culoare brun-cărmăzie și înspre negru, unele ornamentate cu valuri și linii orizontale) deducem că este vorba de o locuință databilă în secolele VII—IX e.n. Sub acest strat de locuire se identifică un altul, din secolele III—IV e.n., în care apar fragmente ceramice de factură romană târzie, avînd culoare cenușie și fiind lucrate dintr-o pastă conținînd nisip fin. Dintre ele se disting două

vase parțial întregibile, unul (la o adîncime de 24—30 cm) ornamentat prin șampilare (fig. 2) și unul (la o adîncime de 40—60 cm) neornamentat. În ultimul nivel delimitabil de locuire a apărut ceramică specifică epocii bronzului, din care găsim fragmente și în straturile superioare, datorită lucrărilor agricole.

Am semnalat în raportul din anul trecut prezența, în S II, a unui nivel de blocuri de calcar, rulate, care apar și în secțiunea trasată în această campanie. În stadiul actual al cercetării nu ne putem încă pronunța asupra funcționalității acestora ; cert e însă faptul că, în capătul sud-estic al secțiunii, sub acest nivel de pietre, s-a constatat existența unei gropi de formă ovală, din care s-au recoltat cîteva materiale ceramice, destul de mărunte, a căror identificare mai precisă este în curs.

Profitînd de prezența pe șantier a colegului Gheorghe Lăzin de la Muzeul județean Satu Mare, am început cercetarea și în punctul *Valea Caselor* (fig. 3), ce se află în imediată vecinătate a locului unde se desfășurau lucrările și unde remarcasem, încă din campania precedentă, prezența, la suprafață, a numeroase fragmente ceramice.

Au fost trasate două șanțuri de sondaj, S IV și S V ($L=34$ m ; $l=1$ m ; martor—1 m), pe axa transversală a terasei, ce coboară înspre sud-est în pantă dulce. În această zonă a apărut încă de la început ceramică specifică epocii bronzului, precum și un fragment ($\bar{l}=3,06$ cm ; $l=2,8$ cm) de posibilă statueta antropomorfă (fig. 4). Fragmentul se afla la o adîncime de 16 cm, împreună cu materialele ceramice caracteristice culturii Suciului de Sus.

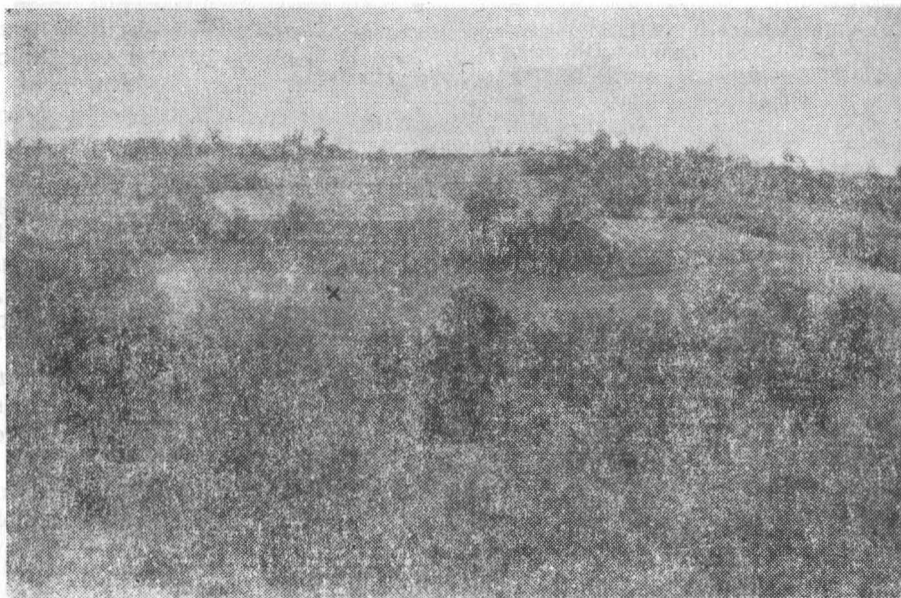


Fig. 1. Mesteacăn-Maramureș. Punctul „La Parhon“.

Nivelul de locuire din epoca bronzului se continuă, aproximativ pe același plan, pe toată lungimea secțiunilor, avînd o grosime de 15—30 cm. În zona superioară a terasei, începînd cu caroul 10, peste acest nivel se suprapune un altul, cu o grosime de 24—40 cm, în care a apărut ceramică databilă în secolul VII—IX e.n., prezentînd analogii evidente cu materialul găsit în punctul „La Parhon“. În partea de NV a secțiunii S V se delimitează în profil, la o adîncime de 32—56 cm, conturul unei locuințe, indicată de adîncirea ei în stratul de cultură, printr-o aglomerare de chirpic, ceramică și pietre arse. Fragmentele ceramice găsite în umplu-

tura locuinței sînt de culoare cărămizie, brun-cărămizie și înspre negru, cea mai mare parte lucrate la roată, dintr-o pastă cu nisip cu bobul mărunt și mijlociu, ornamentate cu valuri și benzi (fig. 5, 6).

Din păcate, condițiile în care s-au desfășurat lucrările nu au permis urmărirea acestui complex de locuire în suprafață. În afara materialului ceramic, s-au mai găsit și două lame de cuțit din fier.

Remarcăm prezența și în „Valea Caselor“ și în punctul „La Parhon“ a numeroase concrețiuni feruginoase. Analiza spectrografică a concrețiunilor feruginoase, a zgurei cu li-

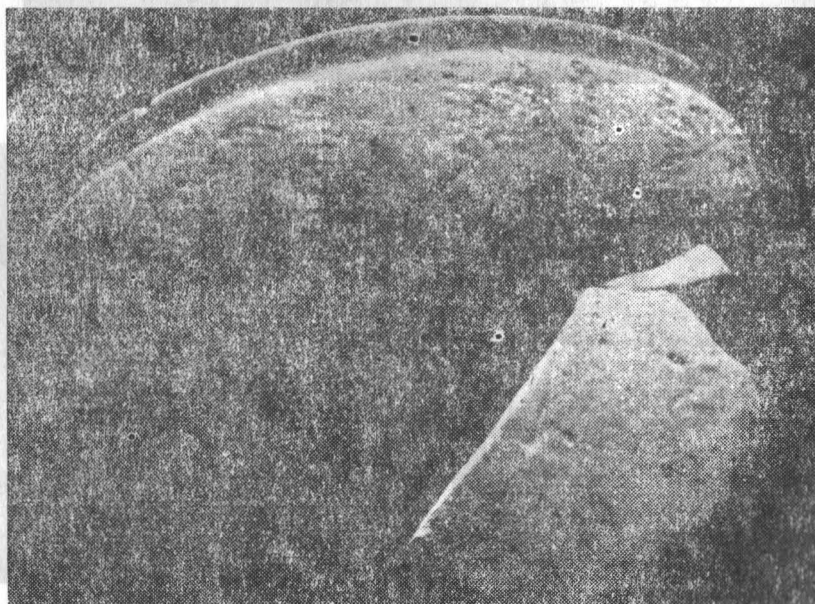


Fig. 2. Mesteacăn-Maramureș. Vas ornamentat prin stampilare.



Fig. 3. Mesteacăn-Maramureș. Punctul „Valea Caselor“.



Fig. 4. Mesteacăn-Maramureș. Statuetă din epoca bronzului.



Fig. 5. Mesteacăn-Maramureș. Ceramică din secolele VII—IX.

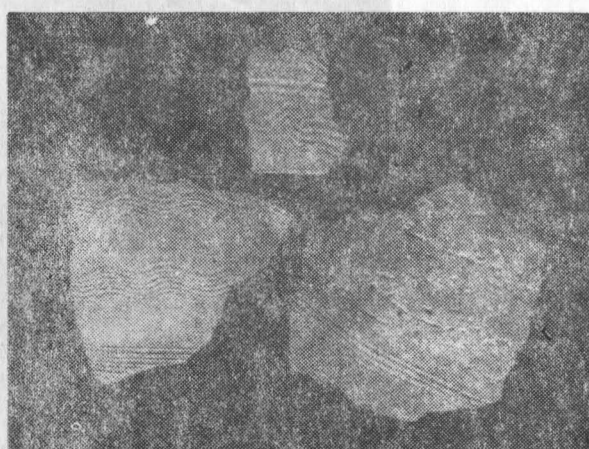


Fig. 6. Mesteacăn-Maramureș. Ceramică din secolele VII—IX.

monit și a unui cuțit de fier, găsite în săpătură în campania precedentă, ne face să presupunem că în zonă au existat preocupări de exploatare și prelucrare a fierului. Sperăm ca viitoarele cercetări ne vor oferi date noi.

Deși lucrările în această stațiune nu sînt într-un stadiu deosebit de avansat, iar o parte din analizele materialului descoperit sînt în curs, totuși este evident că prezintă importanță pentru istoria județului Maramureș și a NV Transilvaniei; avînd în vedere faptul că în zonă s-au identificat și alte puncte databile în mileniul I e.n. (Boiu Mare, Prislop, Vălenii Șomcutei etc.), necercetate încă sistematic, stațiunea Mesteacăn constituie un punct de plecare în studierea culturii materiale și spirituale a acestei perioade.

¹ G. M. Iuga, *Raport preliminar privind cercetarea arheologică de la Mesteacăn (jud. Maramureș)*, în *Materiale și cercetări arheologice, A XIII-a sesiune anuală de rapoarte*, Oradea, 1979, p. 311 și urm.

RAPPORT PRÉLIMINAIRE CONCERNANT LA FOUILLE ARCHÉOLOGIQUE DE MESTEACĂN (DÉP. DE MARAMUREȘ)

RÉSUMÉ

Le rapport présente les résultats de fouille archéologique entreprise sur le territoire du village de Mesteacăn.

L'inventaire de la station consiste en céramique, objets et minerais de fer, qui prouve l'existence des habitations successives de l'époque du bronze, des III^{ème}—IV^{ème} siècles et des VII^{ème}—IX^{ème} siècles.